



DOPPELKABINEN-HARDTOP

CP62– Nissan NP300

(Fahrzeuge ab Baujahr 2015)



BAUSATZ-NR.: 6173846, 6173787, 6171422

! BITTE GEBEN SIE EINE KOPIE DIESER EINBAUANLEITUNG AN IHREN KUNDEN !

WICHTIG:

- Die Montage kann aufgrund unterschiedlicher Fahrzeugaufbauten variieren. Bitte lesen Sie sich die vorliegende Einbauanleitung sorgfältig durch und folgen Sie den Anweisungen in den einzelnen Kapiteln. Die darin beschriebenen Arbeitsschritte und Informationen sind für einen qualitativ-hochwertigen Einbau äußerst wichtig.
- Es ist ratsam, die Montage des Hardtops durch einen autorisierten Fachhändler durchführen zu lassen.
- Der Großteil der Montage kann durch eine Person durchgeführt werden. **Es werden jedoch mindestens 2 Personen benötigt, um das Hardtop auf das Fahrzeug zu heben.**



MONTAGE:

- Bei Ladeflächenschutzwannen wird zur Montage zusätzliche Zeit benötigt. Die Ladeflächenschutzwannen müssen dabei ggf. zugeschnitten werden. **Es wird empfohlen, Ladeschutzwannen zu verwenden die nicht über die Ladeflächenwände überhängen. Die beschriebene Montage passt zur Standard OEM STX Schutzwanne. Alternativ können die nicht überhängenden Nissan OEM RX & ST Ladeflächenschutzwannen (P/N: MK025-4KE0AAU) oder die ARB Ladeflächenschutzwannen (P/N:KUL2221) verwendet werden.**
- Kabinen-Schutzbügel **müssen** vor der Hardtop-Montage entfernt werden. Diese Bauteile können dem Kunden bei Bedarf zurückgegeben werden.
- Wenn eine ARB-Hardtoplüftung montiert werden soll, sollte diese **vor** der Hardtop-Installation auf dem Fahrzeug durchgeführt werden.

PFLEGE IHRES ARB HARDTOPS:

Bitte halten Sie sich an die Empfehlungen, die Ihnen nach der Installation ausgehändigt wurden. Zusätzlich befinden sich auf der vorletzten Seite der vorliegenden Einbauanleitung Hinweise zur Pflege.

BENÖTIGTE ARBEITSSCHUTZELEMENTE FÜR DIE MONTAGE:

Augenschutz		Gehörschutz	
-------------	-----------------------------------------------------------------------------------	-------------	-------------------------------------------------------------------------------------

Bemerkung: Die Warnsymbole werden in der Einbauanleitung an verschiedenen Arbeitsschritten verwendet, bei denen das Tragen von Arbeitsschutzkleidung dringend empfohlen wird. Anderenfalls kann es zu Verletzungen kommen

BENÖTIGTE WERKZEUGE:

<ul style="list-style-type: none">• Drehmomentschlüssel 0-25Nm• Nusschlüssel ¼", 10 & 13mm, 6mm Steckschlüssel und Verlängerung• Spanner (Ratsche), 8, 10 und 13mm.• 300mm Maßstab• 150mm Maßstab• Elektrischer oder Pressluft-Bohrer• Bohrer 6.5mm, 14mm.• 12mm Bohrtiefenstopper für 6.5mm Bohrer• Elektrik-Klemmwerkzeuge (UTILUX)• Messer• Scharfe Scheren• Feile oder Metall-Abgratwerkzeug• Dokumentationsgrundlage• Metall-Doppelgriffklemme• Schnellverschluss G-Klemme	<ul style="list-style-type: none">• Punktkörner• Silikon-Pistole• <u>Neutrales/transparentes</u> nicht-essigsäures Silikon• Kreuzschlitzschraubendreher• Flachsraubendreher• Seitenschneider• Stifte für entfernbare Markierungen• Isolierband• Markierband• Reinigungstücher• Kabelbinder, 10 je 450mm lang (nicht im Lieferumfang)• Kabelbinder, 8 je 200mm lang (nicht im Lieferumfang)• 10mm gewickelter Kabelkanal, 8 Meter lang (nicht im Lieferumfang)
---------------------------------------------------------------------------------------------------------------------------------------------------------------------------------------------------------------------------------------------------------------------------------------------------------------------------------------------------------------------------------------------------------------------------------------------------------------------------------------------------------------------------------------------------------------------------------------------------------------------------------	-----------------------------------------------------------------------------------------------------------------------------------------------------------------------------------------------------------------------------------------------------------------------------------------------------------------------------------------------------------------------------------------------------------------------------------------------------------------------------------------------------------------------------------------------------------------------------------------

DIE INSTALLATION DES HARDTOPS ERFOLGT IN DEN FOLGENDEN SCHRITTEN:

1. Entfernen der Sportbügel und von Kabinen-Schutzbügeln.
2. Montage der Heckklappen-Stoppvorrichtung.
3. Montage der Montagehalterungen für die Ladeflächen-Schutzwanne (die hier beschriebenen Montageschritte beziehen sich auch auf die Ladeflächenschutzwannen bei ST-X, RX und ST Modellen)
4. Abdichten der Schutzwanne und Anbringen der Dichtungen vor der Hardtop-Installation.
5. Installation des Hardtops auf dem Fahrzeug.
6. Verkabelung und Abklemmen der Fahrzeug-Heckbremsleuchte.
7. Funktionsüberprüfung
8. Aufschreiben des Schlüssel-Codes und ausfüllen der Benutzeranleitung.
9. Check-Liste und Unterschrift.

BEMERKUNG: WÄHREND DER INSTALLATION MÜSSEN MEHRERE BOHRUNGEN AM FAHRZEUG VORGENOMMEN WERDEN. ES WIRD EMPFOHLEN, DASS SIE DIE KANTEN DER BOHRLÖCHER ABGRATEN UND MIT ROSTSCHUTZFARBE BESTREICHEN. DAMIT BEUGEN SIE ROST VOR. ENTFERNEN SIE WEITERHIN DIE DABEI ENTSTEHENDEN BOHRSPÄNE VOM FAHRZEUG.

!! WICHTIG !! wenn nicht anders in dieser Einbauanleitung beschrieben

BENÖTIGTE DREHMOMENTE: M6=9Nm M8=22Nm

Drehmomentvorgaben müssen dringend eingehalten werden, um Garantieforderungen zu erfüllen. Sie sollten bei Fahrzeuginspektionen regelmäßig überprüft werden.

DER BAUSATZ BESTEHT AUS:

Unter dem Hardtop verpackt:

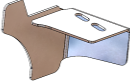
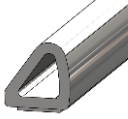

6173797 beinhaltet die Heckklappen-Stoppvorrichtung mit Dichtung und die vordere Ladewannen-Montageschiene 664142.

6173846 beinhaltet den Großteil der Bauteile für die Hardtop-Montage

6171422 beinhaltet den Ladeflächen-Dichtkit

	Art. Nr.	Abbildung	Menge	Beschreibung
1. 6173787 HECKKLAPPE UND MONTAGESCHIENE	664231		1	HECKKLAPPEN-STOPPVORRICHTUNG
	668PB018		1	ROLLE SCHAUMBAND 2MMX26X1650MM
	664142		1	MONTAGESCHIENE FÜR VORDERE LADEWANNENWAND
2. 6173846 BAUTEILE FÜR DIE HARDTOP- MONTAGE	6821135		1	KABELKANAL M7 SCHWARZ 250mm LÄNGE
	180701		1	SCOTCH LOCK KABELVERBINDER (14-18 AWG)
	6821134		1	FLACHSICHERUNGSHALTER
	6821132		1	STOPFEN 3/8 ID
	6821127		1	3AMP FLACHSICHERUNG
	666005		2	RINGÖSE RL5-8
	665076		2	ELASTIKPUFFER – 5 STÜCK
	665505		1	PACKUNG ROSTHEMMER




6151546		18	SCHRAUBE M8X25 SCHWARZ
4584325		12	FEDERSCHEIBE M8 SCHWARZ
4581307		24	M8 X 20 X 2MM DISTANZSCHEIBE SCHWARZ
6151212		6	M8X1.25 SCHWARZE NYLOC MUTTER
6151213		14	M6X20MM SCHWARZE SCHRAUBEN GD 8.8
4581082		12	M6 X 20 X 1.2MM DISTANZSCHEIBE SCHWARZ
4584295		8	M6 X 12 DISTANZSCHEIBE SCHWARZ
6151173		8	M6 WIZZLOCK FLANSCHMUTTER - SCHWARZ
6151223		6	M6 X1 SCHWARZE NYLOC MUTTER
668PB018		1	ROLLE SCHAUMBAND 2MMX26X1650MM
668PM005		1	PAAR SELBSTKLEBENDE GUMMI-LADEWANNEN-ECKDICH- TUNGSBRÜCKEN
665059		1	PAAR AUSGESCHNITTENE SCHAUMBAND-VERBINDER ZUR ABDICHTUNG DER HECKHALTERUNGEN, SELBSTKLEBEND
6151143		4	SELBSTBOHRENDE KREUZSCHLITZSCHRAUBEN 8-18 X 20
665044		1	GRUNDIERUNGSSTIFT
6672001		2	DOPPELSEITIGE KLEBESTREIFEN 10X50X2.3MM
668PD056		2	MONTAGEHALTERUNG LADEWANNE MITTE
3759605R		1	MONTAGEHALTERUNG LADEWANNE, HINTEN, RECHTS
3759605L		1	MONTAGEHALTERUNG LADEWANNE, HINTEN, LINKS
3759586R		1	HALTERUNG, VORNE, RECHTS
3759586L		1	HALTERUNG, VORNE, LINKS
3759571R		1	HALTERUNG LADEWANNENECKE, VORNE, RECHTS
3759571L		1	HALTERUNG LADEWANNENECKE, VORNE, LINKS
3759588R		1	DICHTUNGSHALTERUNG, HARDTOP-HECKKLAPPE, HINTEN, RECHTS



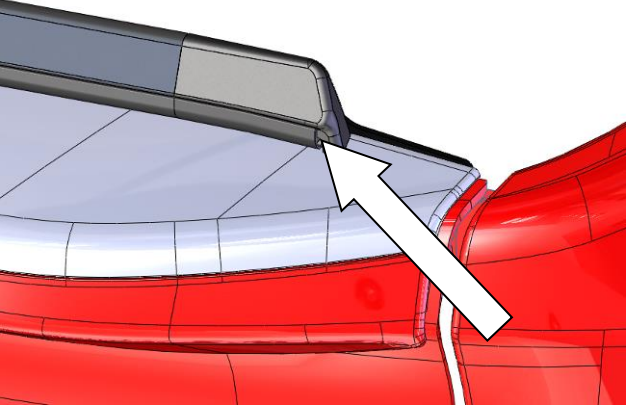
	3759588L		1	DICHTUNGSHALTERUNG, HARDTOP-HECKKLAPPE, HINTEN, LINKS
3. 6171422 HARDTOP- DICHTUNGSKIT	9009177		5 METERS	DICHTUNG SCHIENENTRÄGER
	6602018		2	ALKOHOLTÜCHER

SCHRITT 1: VORBEREITUNG DER FAHRZEUG-LADEWANNE UND ABDICHTEN DER LADEWANNE

- 1.1) Entfernen Sie jegliche Sportbügel oder Kabinenschutzbügel, die auf der Fahrzeug-Ladewanne montiert sind.
- 1.2) Die Sportbügel müssen entfernt und dem Kunden – wenn dieser es wünscht – ausgehändigt werden. Entfernen des Verbindungsstücks ist notwendig.
- 1.3) Entfernen und verwahren Sie alle Komponenten der Ladeflächenschutzwanne und die Bauteile von möglicherweise vorhandenen Verzurrvorrichtungen.


SCHRITT 2: MONTAGE DER HECKKLAPPEN-STOPPVORRICHTUNG

	<p>2.0) Reinigen Sie die Oberseite und die Innenseite des Spoilers auf der Fahrzeug-Heckklappe. Kleben Sie das Schaumband (668PB018) (von den Bauteilen der Heckklappen-Teile 6173787) auf den Spoiler der Heckklappe. Beginnen Sie den Klebevorgang, indem Sie die Oberkante des Bandes an der Krümmung auf der Oberseite des Spoilers kleben. Anschließend klappen Sie das Schaumband um und drücken es auf die Rückseite des Spoilers.</p>
	<p>2.1 Schneiden Sie die Enden des Schaumbandes so ab, dass es der Kurve an der Innenseite des Heckklappen-Spoilers, an der Trennlinie der Plastik-Kante des Spoilers folgt.</p>
	<p>2.2 Setzen Sie die Enden der Halterung der Heckklappen-Stoppvorrichtung (664231) an die Trennlinie der Plastik-Kante. Führen Sie dies an beiden Heckklappen-Seiten durch.</p>

	<p>2.3 Drücken Sie die Heckklappen-Stoppvorrichtung an der Oberseite des Spoilers fest nach unten. Damit sollte es dicht abschließen mit dem Schaumband, welches an der Rückseite der Heckklappe befestigt wurde. Stellen Sie auch sicher, dass die Gummi-Verbreitung mit der Oberseite der Heckklappe Kontakt hat und damit dicht abschließt.</p>
	<p>2.4 Während Sie die Halterung fest nach unten drücken, schrauben Sie die 4 selbstbohrenden, schwarzen 8G x 20mm Schrauben (6151143) (Teil der Bauteile für die Hardtop-Montage 6173846) durch die Löcher der Halterung in die Heckklappen-Oberfläche. Die Heckklappe ist dabei geöffnet.</p>
	<p>2.5 Streichen Sie transparentes Silikon an die Nahtstelle zwischen Heckklappe und Gummi-Dichtung an der Unterseite der Halterung. Führen Sie dies an beiden Seiten durch. Entfernen Sie Rückstände und säubern Sie den Bereich anschließend.</p>

SCHRITT 3: MONTAGE DER MONTAGEHALTERUNGEN FÜR DIE LADEFLÄCHEN-SCHUTZWANNE

Entfernen Sie sämtliche Schutzwannen und dazugehörige Bauteile, inkl. jeglicher Verzurrvorrichtungen.

	<p>3 Entfernen Sie die Verzurrösen an 4 Positionen oder ggf. vorhandene Aluminium-Verzurrschienen von der Ladefläche. Bewahren Sie die Verzurrösen oder -schienen gut auf.</p>
-------------------------------------------------------------------------------------	---------------------------------------------------------------------------------------------------------------------------------------------------------------------------------------



- 3.1 Reinigen Sie die vordere Ladeflächen-Schiene an der Hinterseite der Fahrerkabine mit alkoholischen Reinigungstüchern und einem fusselfreien Tuch.

Beginnend an der inneren Kante der seitlichen Ladeflächenschienen, kleben Sie Schaumband (668PB018) und dichten Sie damit entlang der Oberseite der vorderen Ladeflächenwand ab. Richten Sie die Oberkante des Schaumbands an der Ladeflächenkante aus. Schneiden Sie das Band so ab, dass es an der Innenseite in die Ecke führt.

Silikonieren Sie die Nahtstellen in den Vorderecken



- 3.2 Streichen Sie neutrales Silikon an die Enden des Schaumbandes. Führen Sie diesen Schritt an beiden Seiten der Ladefläche sowie an der innenliegenden Kante (!NUR HIER ZU DIESEM ZEITPUNKT!) durch. Damit werden die vorderen Ecken der Ladefläche auf beiden Seiten abgedichtet.

Nur fingerfest anziehen



Festziehen mit 22Nm

- 3.3 Montieren Sie das Paar Halterungen für die vorderen Ecken (3759571R&L) an den vorderen Ecken der Ladefläche. Verwenden Sie dazu die M8 x 25 Schrauben, M8 Federringe und M8 x 20mm Distanzscheiben in beiden Löchern. **Stellen Sie sicher, dass die Oberseite der Halterungen bündig mit der Oberfläche der vorderen Schienen der Ladefläche ausgerichtet ist. Richten Sie ggf. noch aus. Ziehen Sie die Schrauben mit 22Nm fest.**



- 3.4 Setzen Sie den vorderen Schienenträger 664142 auf die Vorderseite der Ladeflächenwand und auf die Eckhalterungen. Stellen Sie sicher, dass der Träger bündig anliegt und die Abstände von den Enden gleich groß sind.



3.5 Entfernen Sie die M8 Schrauben an den Ecken der Halterung und bewahren Sie sie für später auf.



3.6 Schrauben Sie beide Seiten der Schienenträgerhalterung (664142) mit M6x20 Schrauben, M6 x 20 Distanzscheiben an der Innen- und Außenseite und M6 Nyloc-Muttern auf der Innenseite fest. Stellen Sie sicher, dass der Abstand an den beiden Schienenträgeraußenseiten gleich groß ist und der Schienenträger oben bündig ausgerichtet ist. **Schrauben Sie mit einem Drehmoment von 9Nm.**



3.7 Setzen Sie an die beiden Endstücken des Schienenträgers die selbstklebenden Gummi-Ladewannen-Eckdichtungsbrücken (668PM005). Richten Sie sie wie abgebildet aus. Die Gummilippe sollte 10mm über die Schienenträger ragen.

10mm

Ausrichtung der Dichtung



3.8 Bereiten Sie die beiden vorderen Eckhalterungen (3759586R&L) vor und bringen Sie die mitgelieferten Puffer (665076) an.



3.9 Bereiten Sie die beiden hinteren Eckhalterungen (3759605R&L) vor und bringen Sie die mitgelieferten Puffer an den beiden abgebildeten Stellen an (665076).

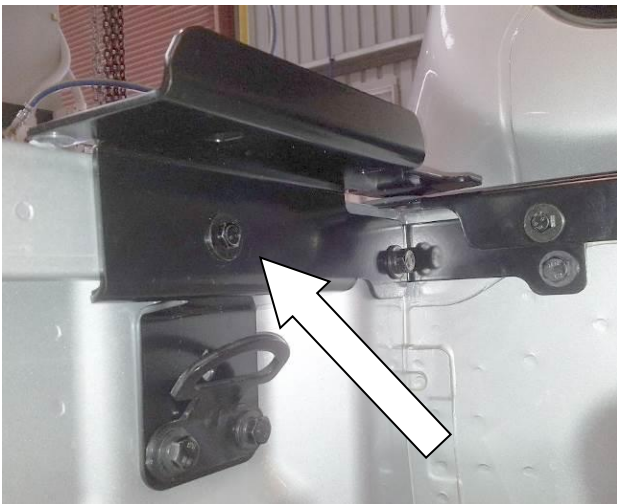
FÜR DX, RX UND ST MODELLE (Schritte 3.10 bis 3.16):



3.10 **FÜR DX, RX, UND ST MODELLE:** Positionieren Sie die Halterungen für die vorderen Ecken (3759586R&L) auf der Oberseite der Ladeflächenwand. Richten Sie sie an den vorgesehenen Schraublöchern aus.



3.11 Verwenden Sie M8x25 Schrauben, M8 Federringe und M8 x 20 Distanzscheiben und schrauben Sie die Halterung an. Setzen Sie nun auch die aufbewahrte M8x25 Schraube, Federring, Distanzscheibe an die vordere Ecke und schrauben Sie die Eckhalterung fest (3759586R&L). **Stellen Sie sicher, dass die Halterung fest nach unten gedrückt wird und dicht mit der Gummidichtung abschließt. Auch die Puffer an der Unterseite der Halterung sollten am oberen seitlich liegenden Schienenträger aufsitzen. Verwenden Sie beim Festziehen der 3 Schrauben ein Drehmoment von 22Nm.**

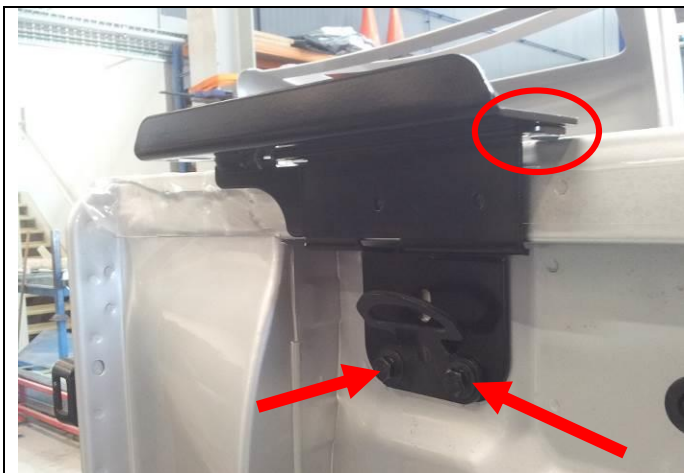


3.12 Klemmen Sie die Halterung an der seitlichen Ladeflächenwand fest. Bohren Sie an dem vorhandenen Loch der Halterung ein 6,5mm breites Loch durch die Ladeflächenwand. Verwenden Sie dabei einen Bohrtiefenbegrenzer von 12mm. Entfernen Sie die entstandenen Bohrspäne.

3.13 Bestreichen Sie das Loch mit Rostschutzfarbe. Schrauben Sie die Halterung mit M6 x 20 mm Schrauben, M6 x 20mm Distanzscheiben fest. Verwenden Sie an der Innenseite die M6 Flanschmutter. **Verwenden Sie ein Drehmoment von 9Nm zum Festschrauben.**



3.14 Montieren Sie mit den M8x25 Schrauben, M8 Federringen, M8 x 20 Distanzscheiben die Verzurrhalterung (falls vorhanden) an den hinteren Eckhalterungen (3759605R&L). **Stellen Sie sicher, dass die Halterung nach unten gedrückt wird, damit die Puffer an der Unterseite der Halterung an der Oberseite der seitlichen Ladeflächenschienenträger aufsitzen. Verwenden Sie für die beiden Schrauben ein Drehmoment von 22Nm.**

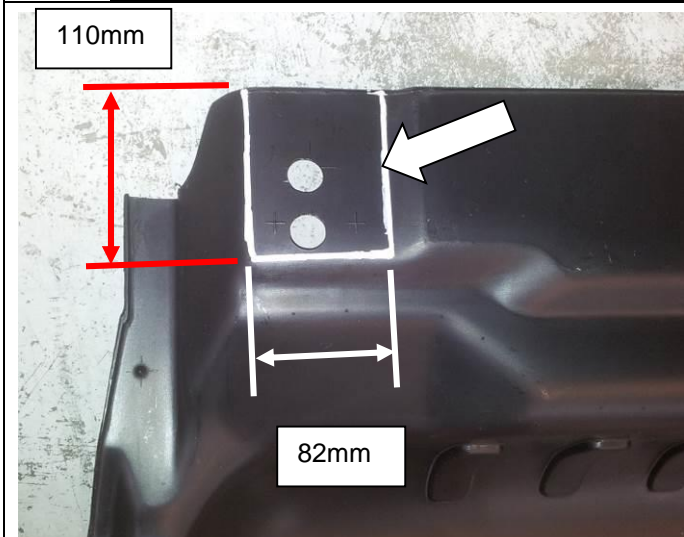


3.15 Klemmen Sie die Halterung an der seitlichen Ladeflächenwand fest. Bohren Sie an dem vorhandenen Loch der Halterung ein 6,5mm breites Loch durch die Ladeflächenwand. Verwenden Sie dabei einen Bohrtiefenbegrenzer von 12mm. Entfernen Sie die entstandenen Bohrspäne.

3.16 Bestreichen Sie das Loch mit Rostschutzfarbe. Schrauben Sie die Halterung mit M6 x 20 mm Schrauben, M6 x 20mm Distanzscheiben fest. Verwenden Sie an der Innenseite die M6 Flanschnutter (6151173). **Verwenden Sie ein Drehmoment von 9Nm zum Festschrauben.**



FÜR ST-X MODELLE MIT LADEFLÄCHENSCHUTZWANNE (Schritte 3.17 bis 3.37):



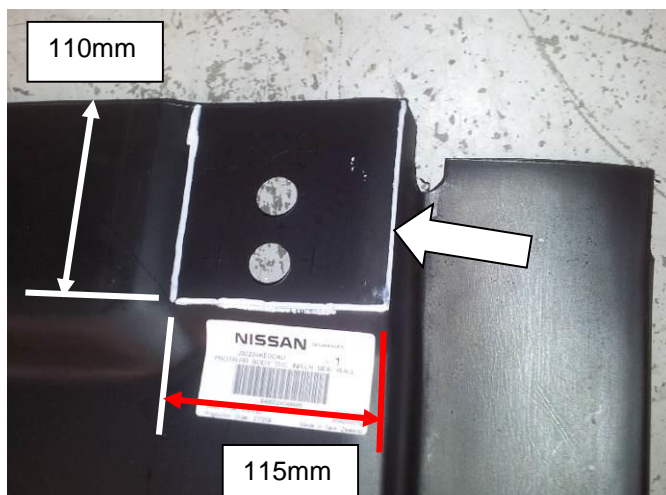
3.17 Entfernen Sie die abgebildeten Flächen an der vorderen Seite der Schutzwanne (linke Seite abgebildet). Markieren Sie auf der schwarzen Seite der Schutzwanne den abgebildete Bereich und schneiden Sie ihn anschließend mit einer Stichsäge aus.

Wiederholen Sie den Arbeitsschritt an der rechten Seite an der vorderen Ecke.



3.18 (Linke Seite abgebildet). Der fertige Ausschnitt in der vorderen Ecke der Schutzwanne sollte wie in der Abbildung aussehen (von der Rückseite betrachtet). Schleifen Sie die Kanten mit Sandpapier ab.

Wiederholen Sie den Arbeitsschritt auf der rechten Seite an der vorderen Ecke.



3.19 (Linke Seite abgebildet). An der Rille an der hinteren Seite (mit dem Pfeil markiert), markieren Sie an der Rückseite eine Fläche wie abgebildet. Schneiden Sie ihn anschließend mit einer Stichsäge aus.

Wiederholen Sie den Arbeitsschritt an der rechten Seite an der hinteren Ecke.



3.20 (Linke Seite abgebildet). Der fertige Ausschnitt in der hinteren Ecke der Schutzwanne sollte wie in der Abbildung aussehen (von der Rückseite betrachtet). Schleifen Sie die Kanten mit Sandpapier ab.

Wiederholen Sie den Arbeitsschritt auf der rechten Seite an der vorderen Ecke.



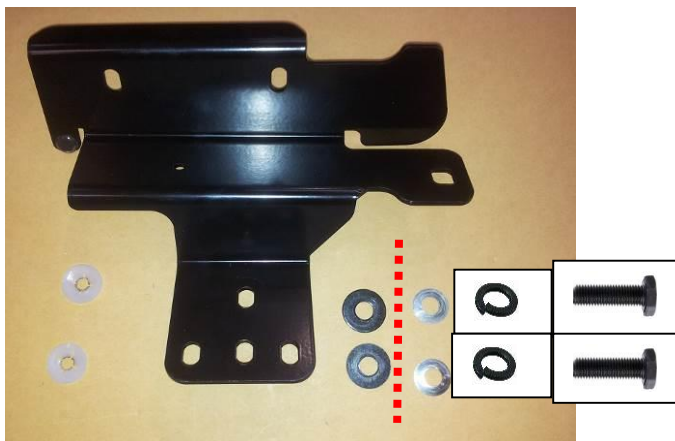
3.21 (Linke Seite abgebildet). Bestreichen Sie die oberen hinteren Ecken der Schutzwanne mit dem Grundierungsstift (665044). Drücken Sie die Grundierung heraus und lassen sie anschließend trocknen.



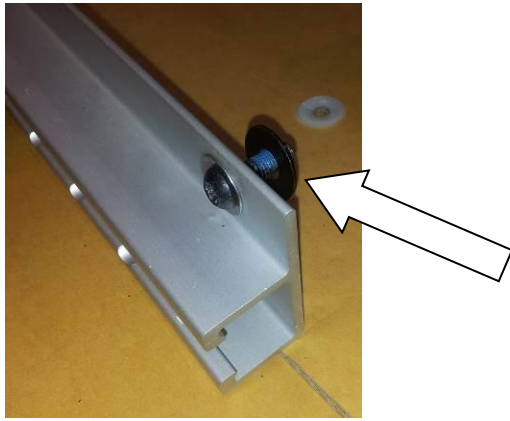
3.22 (Linke Seite abgebildet). Entfernen Sie den Papierschutzstreifen auf der einen Seite des doppelseitigen Klebepads (6672001). Drücken Sie das Pad fest auf die obere hintere Ecke der Schutzwanne.



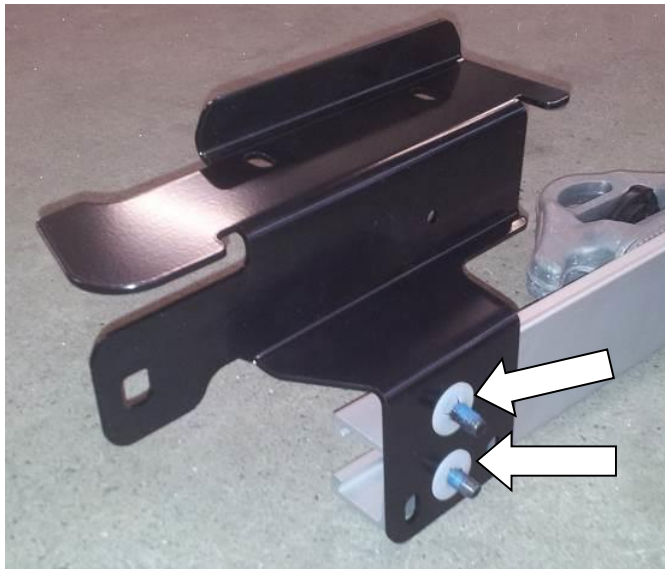
Säubern Sie die hinteren Ecken der Schutzwanne. Montieren Sie die Schutzwanne wieder. Drücken Sie die Wanne dort besonders fest an, wo sich die Klebepads an den hinteren Ecken befinden. Entfernen Sie vorher auch den zweiten Papierschutzstreifen vom Klebepad. Montieren Sie ansonsten keine weiteren Bauteile.



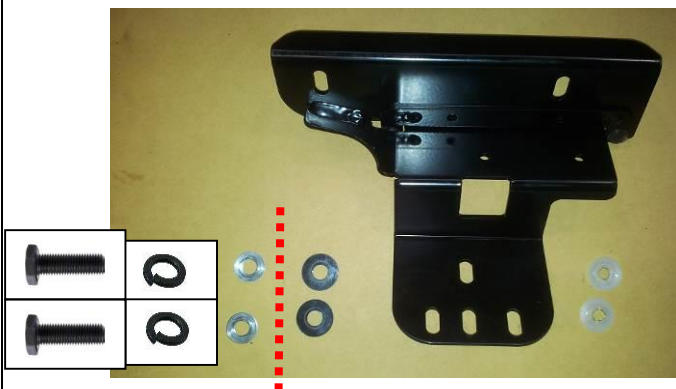
3.23 Bereiten Sie die Montagehalterungen (3759586R&L) für die Vorderecken vor. Aus dem Bausatz nehmen Sie die beiden schwarzen M8x25 Schrauben und setzen die beiden M8 Federringe unter die Schraubköpfe. Stecken Sie dann die silberfarbenen Distanzscheiben auf, die Sie von der Verzurrhalterung aufbewahrt haben.



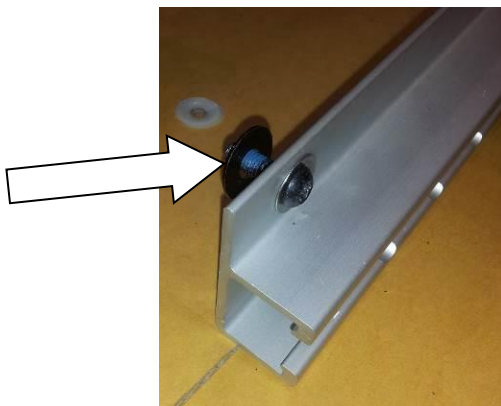
3.24 Am vorderen Ende der Verzurrtschiene setzen Sie die M8 x 25 Schrauben mit den Federringen und den silbernen Distanzscheiben durch die Schiene. An der Rückseite der Schiene setzen Sie die große Distanzscheibe auf, die Sie vom Bausatz der Verzurrtschiene aufbewahrt haben.



3.25 Setzen Sie die Halterungen der Vorderecke auf die Schrauben in der Verzurrtschiene. An der Rückseite der Halterung setzen Sie die Plastik-Distanzscheibe auf, die Sie aufbewahrt haben. Drücken Sie die Plastikscheibe über das Gewinde bis sie fest an der Halterung anliegt.



3.26 Bereiten Sie die Halterungen für die hinteren Ecken vor (3759605R&L). Aus dem Bausatz verwenden Sie zwei schwarze M8x25 Schrauben und zwei M8 Federringe unter den Schraubköpfen. Stecken Sie dann die silberfarbenen Distanzscheiben auf, die Sie von der Verzurrhalterung aufbewahrt haben.



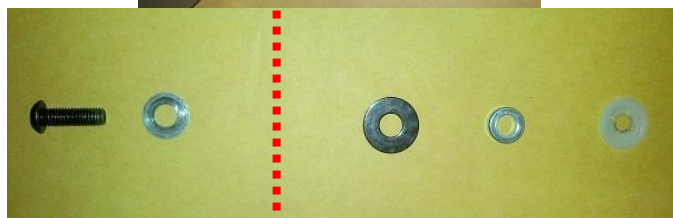
3.27 Am hinteren Ende der Verzurrtschiene setzen Sie die M8 x 25 Schrauben mit den Federringen und den silbernen Distanzscheiben durch die Schiene. An der Rückseite der Schiene setzen Sie die große Distanzscheibe auf, die Sie vom Bausatz der Verzurrtschiene aufbewahrt haben.



3.28 Setzen Sie die Halterungen der hinteren Ecke auf die Schrauben in der Verzurrtschiene. An der Rückseite der Halterung setzen Sie die Plastik-Distanzscheibe auf, die Sie aufbewahrt haben. Drücken Sie die Plastikscheibe über das Gewinde bis sie fest an der Halterung anliegt.



3.29 An den verbleibenden 6 Löchern der Verzurrtschiene montieren Sie die verbleibende Hardware und verwenden Sie dazu alle verbliebenen Schrauben. Die Reihenfolge zur Montage ist wie folgt: Silberne Schraube und silberne Distanzscheibe durch das Loch stecken. Schwarze Distanzscheibe an Rückseite aufsetzen, silbernen Abstandshalter, Plastikscheibe aufsetzen.



3.30 Die Verzurrtschiene mit den Hardtop-Montagehalterungen kann nun am Fahrzeug montiert werden. Führen Sie die beschriebenen Montageschritte auch für die Verzurrtschiene der anderen Fahrzeugseite durch.



3.31 Stellen Sie sicher, dass die Schutzwannenhalterungen zuerst montiert werden. Anschließend heben Sie die Verzurrtschienen darauf und richten die vordere Eckhalterung mit der vorderen Ecke der Ladeschutzwanne aus. Stecken Sie die M8x25 Schraube mit Federring und Distanzscheibe durch die vordere Eckhalterung und schrauben sie fingerfest im Gewinde in der Ladeflächenwand fest. **Drücken Sie die Halterung vorne nach unten, damit sie die Gummiverbindungsstücke berührt. Drücken Sie sie hinten nach unten, damit die Puffer an der Unterseite auf dem Ladeflächenschienenträger aufsitzen.**



3.32 Schrauben Sie alle Schrauben der Verzurrtschiene lose an den dafür vorgesehenen Gewindelöchern der Ladeflächenseitenwand fest.



3.33 Ziehen Sie die drei Schrauben an der Vorderseite der Verzurrtschiene und den vorderen Eckhalterungen mit 22Nm fest. **Drücken Sie wieder die Halterung vorne nach unten, damit sie die Gummiverbindungsstücke berührt.** **Drücken Sie sie auch wieder hinten nach unten, damit die Puffer an der Unterseite auf dem Ladeflächenschienenenträger aufsitzen.**





3.34 Drücken Sie auch an der hinteren Hardtop-Eckhalterung an der Verzurrutsche die Halterung nach unten. Dadurch sollen die Puffer an der Unterseite der Schienenträger auf der Oberseite der Ladeflächenwand aufsitzen. Ziehen Sie die beiden Schrauben mit 22Nm fest.

Ziehen Sie alle anderen silbernen Schrauben der Verzurrutsche mit 9Nm fest.



3.35 Klemmen Sie die vordere Eckhalterung mit Klemmspannern an der seitlichen Ladeflächenwand fest. Bohren Sie 6.5mm starke Löcher durch die vorhandenen Löcher der Halterung. Verwenden Sie einen 12mm Bohrtiefenbegrenzer. Entfernen Sie entstandene Bohrspäne.



3.36 Bestreichen Sie die Bohrlöcher mit Rostschutzfarbe. Stecken Sie die M6 x 20 mm Schrauben und M6 x 20mm Distanzscheiben durch die Halterungen und fixieren sie mit den M6 Flanschmuttern. **Ziehen Sie sie mit 9Nm fest.**



3.37 Klemmen Sie die hintere Hardtop-Eckhalterung an der Ladeflächenseitenwand fest. Bohren Sie 6.5mm starke Löcher durch die vorhandenen Löcher der Halterungen. Verwenden Sie einen 12mm Bohrtiefenbegrenzer. Entfernen Sie entstandene Bohrspäne.

NISSAN OEM RX & ST MODELL MIT LADESCHUTZWANNE (MK025-4KE0AAU) - MONTAGE (Schritte 3.38 bis 3.44)



3.38 Entfernen Sie die Ladeschutzwanne und alle Verzurrhalterungen. Bewahren Sie alle Teile für einen spätere Montage in Kombination mit den Hardtop-Halterungen auf.



ABBILDUNG LINKS VORNE

3.39 An den **vorderen** Ecken der Ladeschutzwanne müssen Bereiche ausgeschnitten werden, um die vorderen Hardtop-Halterungen montieren zu können. Setzen Sie die vorderen Eckhalterungen (3759586R&L) auf die entsprechenden Stellen der Ladeschutzwanne (mit den 3 Löchern) und markieren Sie den auszuschneidenden Bereich.

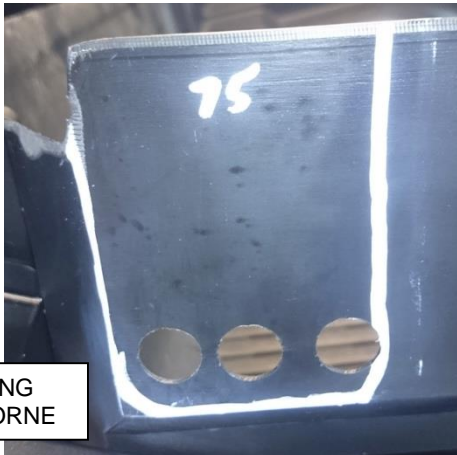


ABBILDUNG LINKS VORNE

3.40 Schneiden Sie den betreffenden Bereich mit einer Stichsäge aus (wie abgebildet). Die Breite sollte 76mm an der abgebildeten Stelle umfassen. Gratzen Sie den Schnittbereich mit einer Feile ab.



ABBILDUNG LINKS HINTEN

95mm

3.41 An den **hinteren** Ecken der Ladeschutzwanne müssen Bereiche ausgeschnitten werden, um die hinteren Hardtop-Halterungen montieren zu können. Setzen Sie die hinteren Eckhalterungen (3759605R & L) auf die entsprechenden Stellen der Ladeschutzwanne und markieren Sie den auszuschneidenden Bereich.

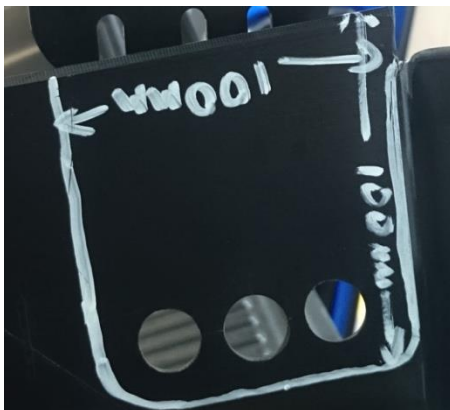


ABBILDUNG LINKS HINTEN

3.42 Schneiden Sie den betreffenden Bereich mit einer Stichsäge aus (wie abgebildet). Die Breite sollte 100mm, die Höhe 95mm an der abgebildeten Stelle umfassen. Gratzen Sie den Schnittbereich mit einer Feile ab.



- 3.43 Die Ladeschutzwanne kann nun wieder auf die Ladefläche gesetzt werden und die Halterungen können montiert werden. Falls für die Montage weitere Bereiche weggeschnitten werden müssen, entfernen Sie diese, damit die Metallhalterungen direkt auf den Metall-Ladeflächenwänden aufsitzen.
- 3.44 Montieren Sie wieder alle Bauteile der Ladeschutzwanne, die Sie vorher entfernt hatten.

Die Hardtop-Montagehalterungen können nun zusammen mit der Ladeschutzwanne montiert werden – siehe Montageschritte 3.10 - 3.16.

ARB SCHUTZWANNE (KUL2221) FÜR RX UND ST-MODELLE- MONTAGE (Schritte 3.45 bis 3.53)



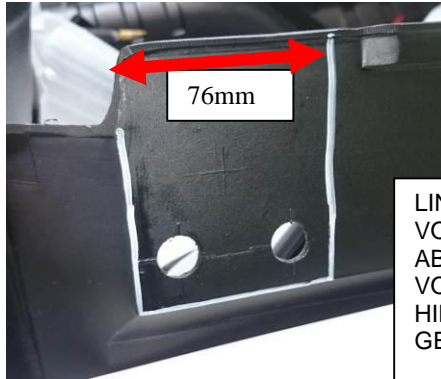
- 3.45 Entfernen Sie alle Verzurrhalterungen. Bewahren Sie sie für später auf.



- 3.46 Die Position des Loches für die Montage der vorderen Halterungen ist mit einem Kreis an der Rückseite der Schutzwanne markiert. Markieren Sie diese Positionen an der linken und rechten Seite der Vorderkante der Ladeschutzwanne.



3.47 Bohren Sie 24mm Löcher an beiden Seiten der Schutzwanne, um Platz für die Schrauben und Distanzscheiben der vorderen Eckhalterungen (3759571R&L) zu schaffen.



LINKS
VORNE
ABGEB. –
VON
HINTEN
GESEHEN

3.48 An den **vorderen** Ecken der Ladeschutzwanne müssen Bereiche ausgeschnitten werden, um die vorderen Hardtop-Halterungen montieren zu können. Setzen Sie die vorderen Eckhalterungen (3759586R&L) auf die entsprechenden Stellen der Ladeschutzwanne und markieren Sie den auszuschneidenden Bereich.



LINKS
VORNE
ABGEB. –
VON
HINTEN
GESEHEN

3.49 Schneiden Sie den betreffenden Bereich mit einer Stichsäge aus (wie abgebildet). Die Breite sollte 76mm an der abgebildeten Stelle umfassen. Gratzen Sie den Schnittbereich mit einer Feile ab.




LINKS
HINTEN
ABGEB. –
VON
HINTEN
GESEHEN

3.50 An den **hinteren** Ecken der Ladeschutzwanne müssen Bereiche ausgeschnitten werden, um die hinteren Hardtop-Halterungen montieren zu können. Setzen Sie die hinteren Eckhalterungen (3759605R&L) auf die entsprechenden Stellen der Ladeschutzwanne und markieren Sie den auszuschneidenden Bereich.

	<p>3.51 Schneiden Sie den betreffenden Bereich mit einer Stichsäge aus (wie abgebildet). Die Breite sollte 100mm, die Höhe 95mm an der abgebildeten Stelle umfassen. Graten Sie den Schnittbereich mit einer Feile ab.</p>
	<p>3.52 Die Ladeschutzwanne kann nun wieder auf die Ladefläche gesetzt werden und die Halterungen können montiert werden. Falls für die Montage weitere Bereiche weggeschnitten werden müssen, entfernen Sie diese, damit die Metallhalterungen direkt auf den Metall-Ladeflächenwänden aufsitzen.</p> <p>3.53 Montieren Sie wieder alle Bauteile der Ladeschutzwanne, die Sie vorher entfernt hatten.</p> <p>Die Hardtop-Montagehalterungen können nun zusammen mit der Ladeschutzwanne montiert werden – siehe Montageschritte 3.10 - 3.16.</p>

SCHRITT 4: ABDICHTEN DER SCHUTZWANNE UND ANBRINGEN DER DICHTUNGEN VOR DER HARDTOP-INSTALLATION

	<p>4 Aus dem Hardtop-Dichtungskit (6171422) verwenden Sie die Alkoholtücher und reinigen die seitlichen Ladeflächenoberseiten. Kleben Sie das Dichtungsband (9009177) in der abgebildeten Ausrichtung auf. Beginnen Sie beim Verlegen im hinteren Bereich und führen Sie das Dichtungsband an der Innenkante der Ladefläche entlang.</p>
-------------------------------------------------------------------------------------	-------------------------------------------------------------------------------------------------------------------------------------------------------------------------------------------------------------------------------------------------------------------------------------------------------------------------------------------------



- 4.1 Schneiden Sie das hintere Ende des Dichtungsbandes mit einer scharfen Schere ab, um das Schließen der Heckklappe nicht zu behindern.



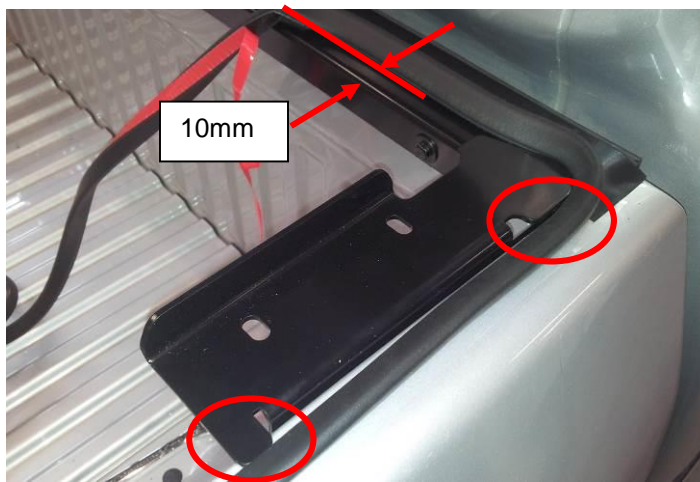
- 4.2 Drücken Sie das Dichtband fest auf die Ladeflächenwand. Stellen Sie sicher, dass die Innenseite des Dichtbandes an der Innenkante der Ladeflächenwand ausgerichtet ist.



- 4.3 Bestreichen Sie die Vorderkante der vorderen Eckhalterungen mit dem Grundierungsstift (665044). Lassen Sie die Grundierung trocknen.



4.4 Ziehen Sie das Dichtband entlang der vorderen Halterung. Lassen Sie etwa 10mm Abstand von der Innenseite der Ladeflächenwand. Ziehen Sie den Schutzstreifen nur allmählich ab. Drücken Sie das Dichtband fest an.



4.5 Stellen Sie sicher, dass die Innenseite des Dichtbandes die Kanten der vorderen Eckhalterungen berührt. Ziehen Sie das Dichtband um die abgerundete Ecke der vorderen Eckhalterungen. **Drücken Sie das Dichtband fest an und vermeiden Sie zu viel Zugwirkung auf dem Dichtband an den Ecken.** Ziehen Sie das Dichtband an der vorderen Halterung entlang. Behalten Sie **10mm Abstand zwischen der Innenseite des Dichtbands und der Halterung.**



- 4.6 Schließen Sie die Dichtbandmontage ab. Schneiden Sie das Dichtband wieder bündig ab, damit die Heckklappe problemlos bedient werden kann.







- 4.7 Tragen Sie transparentes Silikon an den Enden der Gummibrücken an und dichten Sie damit die Vorderseite der Ecken der Ladeflächenwanne ab.



- 4.8 Tragen Sie transparentes Silikon an inneren und äußeren Eckbereichen des Dichtbandes auf.

SCHRITT 5: INSTALLATION DES HARDTOPS AUF DEM FAHRZEUG

	<p>5 Schließen Sie die Heckklappe des Fahrzeugs. Heben Sie das Hardtop mit zwei Personen auf das Fahrzeug. Vermeiden Sie es, das Hardtop auf dem Dichtband zu verschieben, da dieses dadurch gelöst werden könnte. Öffnen Sie die Heckklappe des Fahrzeugs und des Hardtops. Die Löcher in den hinteren Ecken des Hardtops sollten an den entsprechenden Montageschlitz der Ladeflächenhalterungen ausgerichtet sein. Stellen Sie sicher, dass das Hardtop an beiden Seiten und auch zur Fahrerkabine hin gleichmäßig ausgerichtet ist.</p>
 	<p>5.1 Drücken Sie von der Außenseite des Hardtops nach innen, damit es sich mit den hinteren Halterungen ausrichtet. Verwenden Sie Klemmspanner, um das Hardtop zu fixieren. Stellen Sie sicher, dass das Spaltmaß zwischen der Scheibe und dem Türrahmen überall gleichmäßig verläuft.</p>
	<p>5.2 Stecken Sie durch das am weitesten hinten befindliche Schraubloch eine M8x25mm Schraube sowie eine M8x20mm Distanzscheibe. Fixieren Sie diese auf der anderen Seite mit einer M8x20 Nylock-Mutter sowie einer Distanzscheibe. Ziehen Sie die Schraube mit 22Nm fest.</p>
	<p>5.3 Schließen Sie die Heckklappe. !!WICHTIG!! Stellen Sie sicher, dass der Abstand zwischen Glaskante und Spoiler der Heckklappe <u>mindestens 8mm beträgt</u>. Falls dies nicht der Fall ist, muss das Hardtop mit Distanzscheiben an den hinteren Halterungen (zwischen Halterung und Hardtop-Basisschienenträger) angehoben werden. Vermeiden Sie jedoch, dass das Hardtop zu hoch angehoben wird, da sonst die</p>

 <p>!! Der Abstand zum Glas muss mindestens 8mm auf beiden Seiten betragen !!</p>	<p>Dichtungen nicht mehr an den Schienenträgern abdichten.</p>
	<p>5.4 Stecken Sie an den vorderen Eckhalterungen eine M8x25mm Schraube mit M8x20mm Distanzscheibe durch das am weitesten in der Ecke befindliche Loch des Schienenträgers. Schrauben Sie eine M8x20 Distanzscheibe und Nylock-Mutter dagegen und ziehen sie alles mit einem Drehmoment von 22Nm an.</p>
	<p>5.5 Suchen Sie das in der Mitte des Schienenträgers befindliche Loch auf. Klammern Sie die Halterung (668PD056) an der Ladewandlippe fest. Stecken Sie eine M8x25mm Schraube mit M8x20mm Distanzscheibe durch die Halterung. Schrauben Sie von unten eine Nyloc-Mutter mit M8x20 Distanzscheibe dagegen und ziehen Sie alles mit einem Drehmoment von 22Nm fest. Führen Sie diesen Arbeitsschritt an beiden Seiten des Fahrzeugs durch.</p> 
	<p>5.6 Bohren Sie ein 6.5mm Loch durch die Halterung (66PD056). Verwenden Sie dabei einen 12mm Bohrtiefenbegrenzer. Entfernen Sie die Bohrspäne.</p>



- 5.7 Bestreichen Sie das Loch mit Rostschutzfarbe. Schrauben Sie M6 x 20 mm Schrauben, M6 x 20mm Distanzscheiben und von innen M6 Flanschnuttern durch das Loch. **Ziehen Sie alles mit 9Nm fest.**



- 5.8 Kleben Sie das selbstklebende Paar Schaumband-Abdichtungen (665059) an die Halterungen für die Heckklappe (3759588R&L) – siehe Abbildung.

- 5.9 Setzen Sie die Halterungen an die Innenseite der Hardtop-Schienenträger. Stecken Sie ein Paar M6x20mm Schrauben mit **M6x12mm** Distanzscheiben von der Oberseite der Schienenträger durch die Halterungen. Von unten



montieren Sie eine M6 Nyloc-Mutter mit **M6x12mm Distanzscheiben**. Drücken Sie die Halterung so weit wie möglich nach oben zur Heckklappe, damit möglichst gute Abdichtung entsteht. Drücken Sie alles fest zusammen und ziehen Sie die Verschraubungen mit 9Nm fest.




5.10 Schneiden Sie die Dichtungen an der unteren Heckklappe so ab, dass sie bündig und abdichtend mit dem Spoiler der oberen Heckklappe abschließen.

5.11 Schneiden Sie die Dichtungen an der unteren Heckklappe an beiden Seiten passend zu.

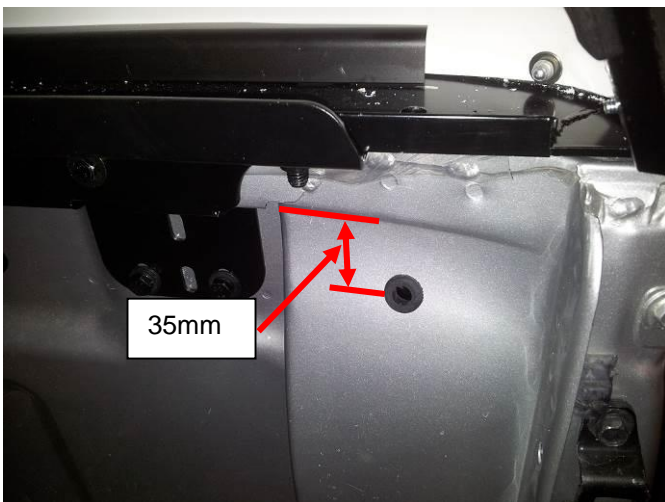
 	
	<p>5.12 Während die Heckklappe nach unten geklappt ist, bestreichen Sie die hinteren Ecken um die Halterungen sowie den Bereich zwischen Ladewanne, Heckklappenrahmen und Hardtop-Schienenenträger mit <u>neutralem, transparentem Silikon</u>. Entfernen Sie überstehende Reste und stellen Sie sicher, dass alle Bereiche gut abgedichtet sind.</p>

SCHRITT 6: VERKABELUNG UND ABKLEMMEN DER FAHRZEUG-HECKBREMSLEUCHE

	<p>6 Gehen Sie zur Fahrerseite des Fahrzeugs. Öffnen Sie die Vordertür und entfernen Sie die Kunststoff-Türabdichtung, indem Sie sie nach oben ziehen.</p>
	<p>6.1 Unter dem Teppich auf der Fahrerseite (ggf. auch Beifahrerseite) befindet sich eine weiße Kabelbox. Öffnen Sie diese mit Hilfe eines Flachschaubenziehers. Lokalisieren Sie das weiße Kabel (NICHT das, welches um ein anderes Kabel gewickelt ist). Zerschneiden Sie das weiße Kabel. Kleben Sie an beide Kabelenden Isolierband. Schließen Sie die weiße Kabelbox wieder. Damit unterbrechen Sie die Verkabelung zum Bremslicht am Heck der Fahrerkabine.</p>



6.2 Lösen Sie die beiden Schrauben, mit der die Heckleuchte am Heck befestigt ist. Ziehen Sie die Leuchte nach hinten, um sie zu entfernen.



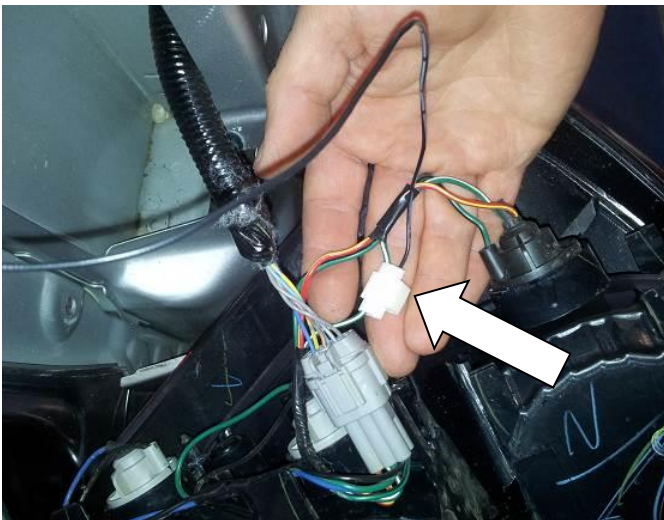
- 6.3** In der Mitte der rechten, hinteren Ladeflächenwand markieren Sie einen Punkt, der sich etwa 35mm von der darüber liegenden Falz entfernt befindet – siehe Abbildung. Bohren Sie hier ein Loch mit einem Durchmesser von 14mm und bestreichen Sie den Bereich mit Rostschutzfarbe. Setzen Sie einen Gummistopfen ein (6821132).



- 6.4** Zerschneiden Sie den mitgelieferten kurzen Kabelkanal in zwei Hälften. Stecken Sie den Kabelbaum, der aus der unteren rechten Ecke der Heckklappe kommt in die eine Hälfte des zerschnittenen Kabelkanals. Bewahren Sie die andere Hälfte des Kabelkanals auf. Schieben Sie den Kabelkanal durch die Heckleuchten-Aussparung der Ladefläche, durch den Gummistopfen und durch das Loch im Türrahmen.

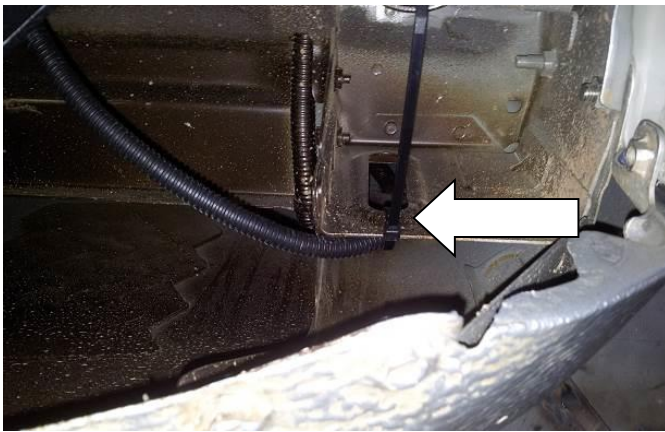


- 6.5** Schneiden Sie das Ende des dünnen schwarzen Kabels bis zur Ummantelung ab. Montieren Sie einen Scotch Lock Kabelverbinder (180701) zwischen dem dünnen schwarzen Kabel des Hardtops und dem **Grün/Weiß-gestreiften Kabel** der Fahrzeug-Heckleuchte.





- 6.6** Stecken Sie einen 8 Meter langen und 10mm starken Kabelkanal (nicht im Lieferumfang) auf die verbleibenden Hardtop-Kabel. Stecken Sie den Kabelkanal anschließend durch den am Boden der Heckleuchte befindlichen Auslass, der zur Unterseite des Fahrzeugs führt.



- 6.7** Befestigen Sie den Kabelkanal mit 200mm langen Kabelbindern an den abgebildeten Metallbereichen unterhalb der Heckleuchten-Aussparung des Fahrzeugs.



- 6.8** Binden Sie den Kabelkanal mit 450mm langen Kabelbindern an den rechten Fahrzeugschwellern fest. **Vermeiden Sie es, den Kabelkanal an den Bremsleitungen zu befestigen.**



6.9 Befestigen Sie den Kabelkanal mit 200mm Kabelbindern am Kabelbaum des Fahrzeugs, der sich oberhalb der Schweller, vor dem hinteren Rad befindet. **Vermeiden Sie es, den Kabelkanal an den Bremsleitungen zu befestigen.**



6.10 Verbinden Sie den Kabelkanal mit 200mm Kabelbindern am Eckbereich der Schweller und Querträger, der sich vor dem Treibstofftank befindet.



6.11 Verbinden Sie den Kabelkanal mit 2 x 200mm Kabelbindern am Querträger, der sich vor dem Treibstofftank befindet.



6.12 Verbinden Sie den Kabelkanal mit 200mm Kabelbindern am Kabelbaum der sich am Querträger befindet (vor dem Treibstofftank und am Übergang zum rechten Schweller).



6.13 Verbinden Sie den Kabelkanal mit drei weiteren 450mm Kabelbindern an der Oberseite des linken Schwellers in Richtung Vorderrad. **Vermeiden Sie es, den Kabelkanal an den Bremsleitungen oder der Auspuffanlage zu befestigen.**




6.14 Verbinden Sie den Kabelkanal mit weiteren 450mm Kabelbindern in Richtung linkem Vorderrad (hinter dem Hitzeschild der Auspuffanlage). **Vermeiden Sie es, den Kabelkanal an den Bremsleitungen zu befestigen und halten Sie Abstand zur Auspuffanlage.**



6.15 Ziehen Sie den Kabelkanal weiter nach oben in den Motorraum. **Vermeiden Sie es, den Kabelkanal an den Bremsleitungen zu befestigen und halten Sie Abstand zur Auspuffanlage.** Befestigen Sie den Kabelkanal mit 200mm Kabelbindern am Haupt-Kabelbaum des Fahrzeugs im linken Eckbereich.



6.16 Montieren Sie die Flachsicherungshalter (6821134) am roten Kabel des Hardtop-Kabelbaums. Dazu muss das Kabel durchgetrennt werden. Setzen Sie eine 3 AMP Flachsicherung (6821127) in den Flachsicherungshalter. Montieren Sie die Ringösen (666005) am roten und schwarzen Kabel des Hardtop-Kabelbaums. Montieren Sie das rote Kabel am positive Pol der Batterie. Montieren Sie das schwarze Kabel am negativen Pol der Batterie.

	<p>6.17 Montieren Sie die zweite Hälfte des verbliebenen mitgelieferten kurzen Kabelkanals an den Kabeln zwischen der Bremsleuchte und der Heckklappe, den Kabeln hinter der Innenraumleuchte.</p>
-----------------------------------------------------------------------------------	----------------------------------------------------------------------------------------------------------------------------------------------------------------------------------------------------

SCHRITT 7: FUNKTIONSÜBERPRÜFUNG

Die Montage des Hardtops und der Verkabelung sind nun abgeschlossen. Die Überprüfung der korrekten Funktionsweise sollte, wie in den folgenden Schritten beschrieben, durchgeführt werden.

	<p>7 Treten Sie auf das Bremspedal und überprüfen Sie mit Hilfe einer zweiten Person, ob die Bremsleuchte funktioniert.</p>
	<p>7.1 Überprüfen Sie, ob die Innenraumbeleuchtung funktioniert, wenn sie eingeschaltet wird.</p>
	<p>7.2 Entfernen Sie die Schlüssel von Scheibe und Heckklappe. Fügen Sie die Schlüssel dem Fahrzeugschlüsselring des Fahrzeughalters bei. Überprüfen Sie, ob die Schließvorrichtung korrekt funktioniert.</p>



SCHRITT 8: AUFSCHREIBEN DES SCHLÜSSEL-CODES UND AUSFÜLLEN DER BENUTZERANLEITUNG (Ausfüllen und an den Kunden übergeben).

ARB – CP57 – Nissan D23 Classic Hardtop 2015+

SCHLÜSSEL-CODE (in Kästchen rechts schreiben)

--	--	--	--	--

Garantie

- Schlagen Sie zu Garantieregelungen in der ARB Products "Warranty Against Defects" Broschüre nach, die sich im Bausatz des Hardtops befindet und an den Kunden übergeben werden muss.
- ARB gewährt für dieses Produkt eine Garantie von 3 Jahren ab Kaufdatum beim Fachhändler.
- Ein Jahr Garantie wird auf Gasdruckfedern gewährt.
- Diese Garantie gilt nicht bei Modifikationen/Veränderungen an den gelieferten Bauteilen, unsachgemäßer Installation, Verwendung von Nicht-ARB-Originalteilen, unsachgemäßer/unzweckmäßiger Verwendung, Beschädigungen durch Unfälle, fehlender Wartung, normalen Abnutzungen sowie Beschädigungen durch Chemikalien, insbes. an Kunststoffteilen.
- Die Verantwortung für den Verlust von Wertsachen aus der Ladewanne bzw. dem Hardtop aufgrund von Diebstahl, Aufbruch, unverschlossenem Hardtop, fehlender Wartung oder unsachgemäßer Verwendung liegt beim Fahrzeugführer.

Sicherheitswarnungen

- Fahren Sie nicht mit geöffneter Heckklappe oder aufgeklappten Seitenscheiben. Alle Türen und Schiebefenster sollten während der Fahrt geschlossen und verriegelt sein.
- Sitzen, stehen oder liegen Sie nicht auf dem Hardtop. Schwere Gegenstände sollten auf dem Hardtop nur unter Verwendung von entsprechenden ARB Dachträgern geladen und transportiert werden.
- Verwenden Sie auf dem Hardtop ausschließlich Original-ARB-Dachträger, die zur Verwendung mit diesem Hardtop entwickelt wurden.
- Verwenden Sie die Ladefläche mit installiertem ARB-Hardtop nicht zur Mitnahme von Passagieren.
- Transportieren Sie keine flüchtigen Materialien wie Flüssigkeiten, Chemikalien oder Lösungsmittel, da die entstehenden Dämpfe Beschädigungen im Innenraum der Hardtops verursachen könnten. Auch Feuer könnte durch fehlende Ventilation verursacht werden.
- Befüllen Sie Treibstoffkanister nicht direkt im Hardtop, da statische Entladungen ein Feuer auslösen könnten.
- Stellen Sie sicher, dass keine Lösungsmittel, Chemikalien oder Öl mit dem Hardtop in Kontakt kommen, da dies zu Beschädigungen führen kann. Reinigen Sie den Innenraum des Hardtops mit Wasser und einer milden Waschlösung.

Wartungsanleitung

- An den Fahrzeugwartungsintervallen sollten die in vorliegender Einbauanleitung vorgegebenen Drehmomente an den Schrauben überprüft werden. (Bitte fragen Sie beim Monteur, der Ihr Hardtop montiert hat, nach einer Kopie der Einbauanleitung.).
- An den Fahrzeugwartungsintervallen oder wenn notwendig sprühen Sie die Schlösser an den Öffnungsgriffen mit Teflon-Spray ein (z.B. SuperLube Mehrzweck-Aerosol oder 3-in-1 Professional Lock Lubricant oder Isoflex Topas L32). Türangel und Gelenke sollten mit Isoflex Topas L32 gewartet werden. Molybond 122 kann auch an den Türangeln verwendet werden. Verwenden Sie KEINE anderen Schmiermittel oder Öle, da ansonsten Fehler und Garantieverlust auftreten können.
- Führen Sie an den Fahrzeugwartungsintervallen Funktionstests an der hinteren Heckklappe, den Schiebefenstern und der Bremsleuchte durch.
- Verwenden Sie zur Reinigung ausschließlich milde Reinigungsmittel, Wachse und Polituren. Verwenden Sie keine Schleifmittel auf lackierten Oberflächen, außer Sie reparieren etwas. Wenn Sie Lackierarbeiten durchführen, erhitzen Sie das Hardtop maximal bis 60°C. Verwenden Sie ausschließlich Farbprodukte, die für die Verwendung an ABS-Kunststoff geeignet sind.
- Stellen Sie sicher, dass die Gasdruckbolzen so installiert sind, dass das Zylinderende an der Scheibe und der Bolzen am Hardtop-Fensterrahmen montiert ist. Eine andere Montage führt zu frühzeitiger Beschädigung der Gasdruckbolzen.
- Reinigen Sie die Gasdruckbolzen mit einem fusselfreien Tuch, immer wenn Sie das Fahrzeug reinigen. Es kann zu Undichtigkeiten an den Gasdruckbolzen kommen, wenn sie mit Lösungsmitteln gereinigt werden oder Schmiermittel auf dem Bolzen verbleiben.



SCHRITT 9: CHECK-LISTE UND UNTERSCHRIFT (AUSFÜLLEN UND AUFBEWAHREN).

Dieser Abschnitt muss durch den Installateur ausgefüllt und beim Fachhändler aufbewahrt werden.

ARB – CP57 – Nissan D23 Classic Hardtop 2015+			
Name und Code des Fachhändlers:		Datum:	
Fahrzeugkennzeichen:		Fahrgestellnummer:	
Kilometerstand:		Bestellnummer:	
Hardtop-Seriennummer: (Oberhalb der Bremsleuchte)		Hardtop-Fenstertyp (markieren):	
		Seitenfenster: A - Doppelschiebefenster <input type="checkbox"/> B - Links: nach oben klappbar / Rechts: schieben <input type="checkbox"/> C - Links und rechts: nach oben klappbar <input type="checkbox"/> D - Rechts: nach oben klappbar / Links: schieben <input type="checkbox"/> Vorderfenster: Vorne nach oben klappbar <input type="checkbox"/> Vorne Schiebefenster <input type="checkbox"/>	
Hardtop-Schlüssel-Seriennummer (Siehe Nummer auf dem Schlüssel)	_____	Hardtop-Farbe:	
Fahrzeugbeschädigungen / Besonderheiten (Details):			
(Markieren)			
Hardtop befindet sich auf Ladefläche und ist auf allen Seiten ausgerichtet. Es besteht ausreichend Abstand zur Fahrzeugkabine.			
Das Fenster der Heckklappe besitzt gleiche Abstände zum Rahmen. Die Tür besitzt genügend Abstand zum Öffnen und Schließen.			
Die Unterkante des Heckklappenfensters befindet sich 8mm oder mehr über dem Spoiler der Heckklappe.			
Alle Schrauben sind mit dem angegebenen Drehmoment festgezogen worden. ! Wichtig !			
Die unteren Türdichtungen schließen die Heckklappe gleichmäßig ab, ohne dass übermäßiger Druck ausgeübt werden muss.			
Die Heckklappe sowie die Fenster lassen sich mit den mitgelieferten Schlüsseln problemlos verschließen.			
Sie haben mit einem Schlauch und hohem Wasserdruck einen Dichtigkeitstest an allen Fenstern und Auflageflächen des Hardtops durchgeführt (auch inkl. Ladeschutzwanne, Ladungsträger, Lüftung sofern montiert) und keine Undichtigkeiten feststellen können. Lediglich an den nicht abgedichteten Heckklappenseiten kann Wasser eintreten (Anmerkung: durch hohen Wasserdruck kann an der Unterkante der Klappe Wasser nach oben steigen). Überprüfen Sie diesen Bereich nur mit einem Wassersprüher, so als ob es regnen würde.			
Die Heckbremsleuchte funktioniert, wenn Sie das Bremspedal betätigen.			
Die Innenraumbeleuchtung funktioniert, wenn Sie eingeschaltet wird.			
Die Hardtop-Schlüssel sind dem Schlüsselbund des Kunden zugefügt.			
Die Seriennummer ist in der dem Kunden auszuhändigenden Übersicht eingetragen und eine Kopie der Einbauanleitung an den Kunden übergeben worden.			
Kommentare:			
Montiert durch:			
Überprüft durch:			

